

Easy!Flow 用户配置实例

- 如何将现有的 SVN 库集成到 Easy!Flow 中

假设用户当前所使用的 SVN 库位置为 D:\SVNDataStorage\ExistingProducts

1. 将需要集成到 Easy!Flow 的 SVN 库复制到 Easy!Flow 的 SVN Repository, 位置如下, (假设 EasyFlow 安装在 C: 盘)

C:\Easy\SVN_REPOSITORY\ExistingProducts

(Linux 下为/opt/Easy/SVN_REPOSITORY/ExistingProducts)

注: 如需基线的代码控制, 请将 C:\Easy\SVN_REPOSITORY\products\hooks 拷贝到 C:\Easy\SVN_REPOSITORY\ExistingProducts 下, 并编辑 hooks 下的 trigger.conf, 修改如下配置。

```
repos_url=http://<服务器 IP>:1080/svn/ExistingProducts/
```

2. 调整 SVN 库结构为标准 SVN 库结构。

Easy!Flow 可以集成控制管理的标准的 SVN 库结构如下:

SVN 库根/Product Name1/branches

SVN 库根/Product Name1/tags

SVN 库根/Product Name1/trunk

SVN 库根/Product Name2/branches

SVN 库根/Product Name2/tags

SVN 库根/Product Name2/trunk

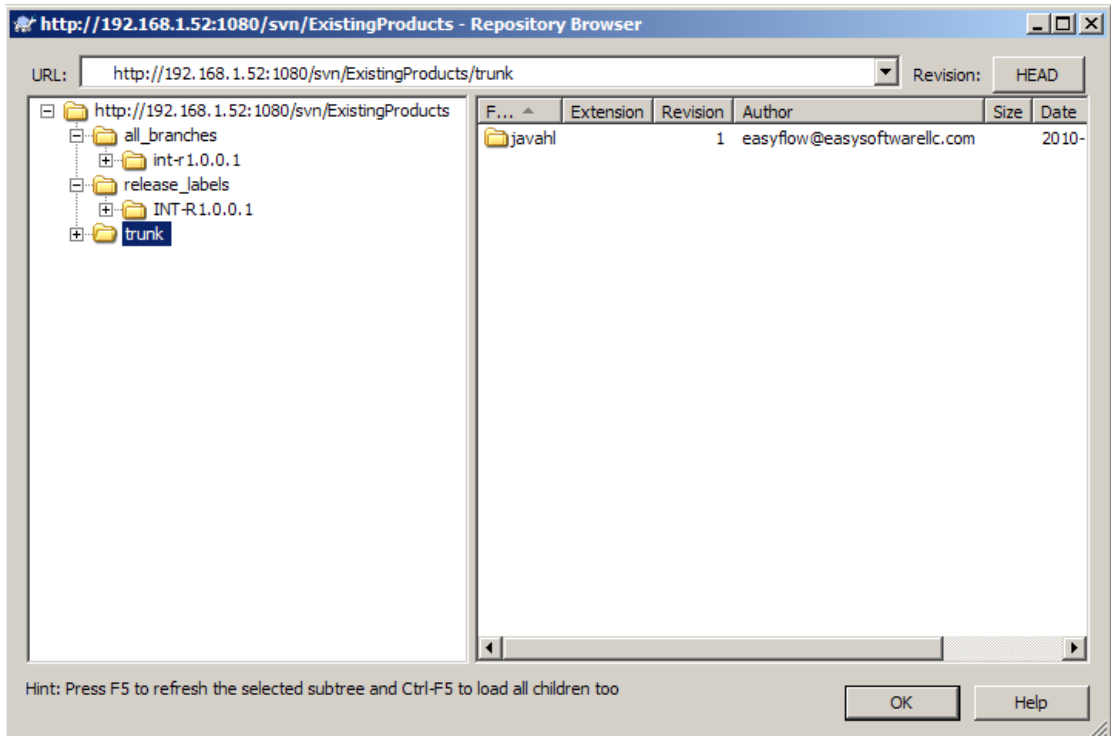
...

启动 EasyFlow 的 Apache 和 Mysql 服务器, 可以通过下面路径访问刚刚复制的 SVN 库

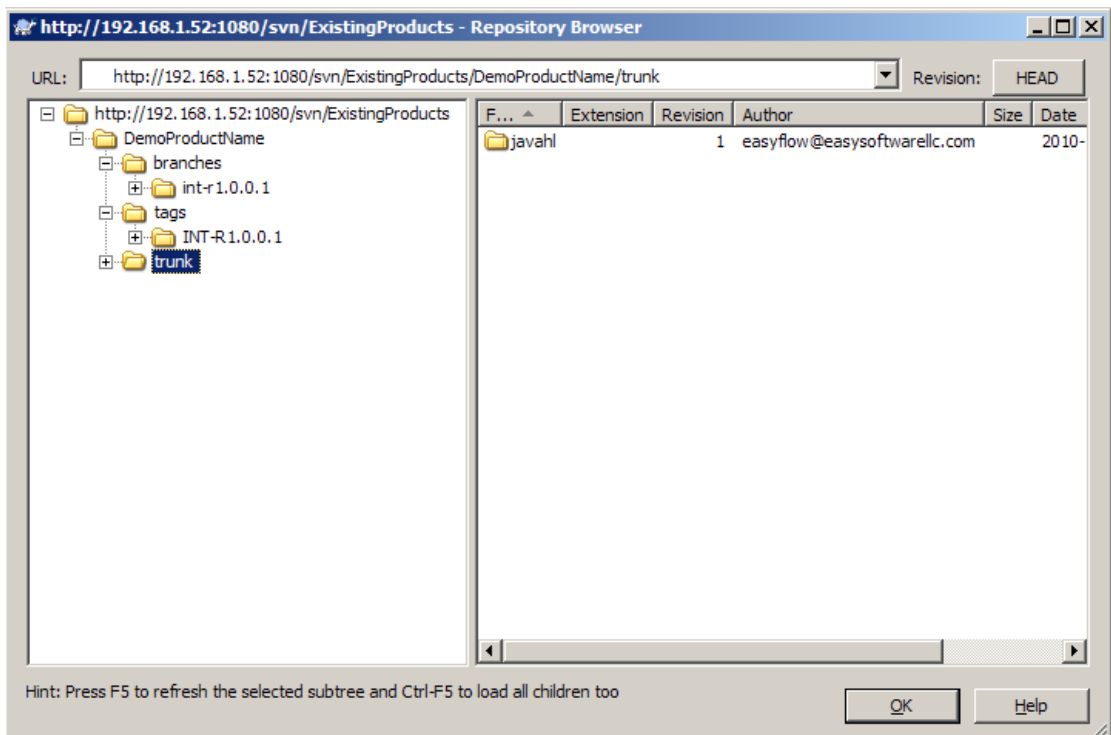
http://服务器 IP:1080/svn/ExistingProducts/

(Linux 下为 http://服务器 IP/svn/ExistingProducts/)

可以使用 SVN 命令行或图形界面工具对代码库的结构进行调整, 以 TortoiseSVN 为例, 察看当前代码库的内容如下, (登陆用户为 Easy!Flow 管理员权限用户, 安装后缺省管理员为: easyflow@easysoftwarellc.com 其初始化密码为:easyflow)



新建产品名称 "DemoProductName"，将 "all_branches" 重命名为 "branches"，将 "release_labels" 重命名为 "tags"，将 "tag"、"branches"、"trunk" 拖拽到 "DemoProductName" 下。这样，就将 SVN 库结构调整为标准化的 SVN 库结构了。如下图所示，



3. 编辑 Easy!Flow 代码审查配置文件：

编辑文件 C:\Easy\EasyReview\easyreview.conf, 增加下面红色配置行内容,

```
@valid_repositories =
(
  # The next example is the syntax used for specifying a Subversion
  # repository, which is simply the subversion repository URL
  # prefixed # by svn:
  'svn:http://localhost:1080/svn/products',
  'svn:http://localhost:1080/svn/ExistingProducts',
  # Subversion server that uses the Subversion protocol.
  #'svn://my.subversion.server/repos/product/trunk',
);
```

4. 在 EasyFlow 中创建同名产品”DemoProductName”。

5. SVN 库的访问

5. 1 使用 Easy!Flow 的独立运行的 SCMClient 访问。

修改 SCMClient 安装路径下的配置文件 site.conf,

例如:

修改文件 D:\Program Files\EasySoftware\EasyFlow SCMClient\site.conf, 添加如下红色部分,

```
# Remote Repository.
# Separate repositories for different instances with '|'.
# Separate repositories in the same instance with ';'.
#           For           example:           repos_url=<inst1
repos1>;<inst1_repos2>|<inst2_repos1>;<inst2_repos2>
repos_url=http://localhost:1080/svn/products/;http://localhost:1080/svn/Existi
ngProducts/
```

5. 2 使用 EasyFlow Eclipse 插件

选择主菜单项 “SCMClient “下的” 编辑配置文件 “, 添加下面红色部分内容,

```
# Remote Repository.
# Separate repositories for different instances with '|'.
# Separate repositories in the same instance with ';'.
#           For           example:           repos_url=<inst1
repos1>;<inst1_repos2>|<inst2_repos1>;<inst2_repos2>
repos_url=http://localhost:1080/svn/products/;http://localhost:1080/svn/Existi
ngProducts/
```

5. 3 使用其他 SVN 插件或工具

建议创建分支时按照 Easy!Flow 的命名规范, 这样可以直接生成代码审查和代码变更集。

Ticket 对应的分支命名: <Version/版本号>_dev-<ticket 号>, 例如:ticket 号为 1, 该 ticket 的 version 版本号为 1.0, 那么对应的代码分支建议命名为 1.0_dev-1。建议集成分支的名字和目标里程碑名称相同, 这样可以直接生成目标里程碑的代码审查。